

CERCETĂRILE ARHEOLOGICE DE LA BISERICA „ADORMIREA MAICII DOMNULUI” – STRÂMBEANU DIN PITARU (COM. POTLOGI, JUD. DÂMBOVIȚA)

Florin-Gabriel PETRICĂ, Minodora CÂRCIUMARU, Mihai Claudiu NĂSTASE

Complexul Național Muzeal „Curtea Domnească” Târgoviște; e-mails: floringabrielpetrica@yahoo.com, minodora.c@gmail.com, nastase_mc@yahoo.com

Keywords: church, 18th century, archaeological research, Strâmbeanu family, anthropological analysis, funerary inventory, seal ring, clothing accessories, coins

Abstract: The present study discusses the results of the archaeological research conducted at the Strâmbeanu Family chapel from Pitaru, Potlogi commune, Dâmbovița County. The lack of written documentary sources regarding the family's genealogy (with some of its members featuring the votive picture in the narthex of the chapel) and the uncertainties related to the year of the chapel's construction, represent shortages that the study of the archaeological artefacts and the anthropological research tried to overcome. Carried out between December 2019 and January 2020, as part of the preliminary stage of the church's restoration project, the archaeological excavations managed to offer new historical meanings to a definitory monument of Wallachia's religious architecture at the dawn of modernity. Seven funerary complexes with several individuals have been uncovered, a situation largely triggered by the re-burials in a relatively narrow space. Two graves had funerary inventories consisting of seal rings with heraldic representations, clothing accessories and coins.

Cuvinte-cheie: biserică, secolul al XVIII-lea, cercetare arheologică, familia Strâmbeanu, analiză antropologică, inventar funerar, inel sigilar, accesorii vestimentare, monedă

Rezumat: Studiul prezintă rezultatele cercetărilor arheologice efectuate la Biserica Strâmbeanu din satul Pitaru, comuna Potlogi, jud. Dâmbovița. Lipsa unor surse documentare edite sau a unor studii privind genealogia membrilor familiei Strâmbeanu, ale căror chipuri se văd în tabloul votiv din pronaos, incertitudinile legate de anul fondării lăcașului de cult sunt probleme care au încercat să fie surmontate de cercetarea arheologică. Desfășurate în perioada decembrie 2019 – ianuarie 2020, ca urmare a inițierii proiectului de restaurare a bisericii, săpăturile arheologice au reușit să ofere noi valențe istorice unui ansamblu definitoriu pentru arhitectura religioasă munteană de la începuturile modernității. Au fost scoase la iveală șapte complexe funerare conținând mai mulți indivizi, situație datorată în mare parte reînhumărilor într-un spațiu relativ mic. Două morminte au avut inventar funerar constând în inele sigilare cu reprezentări heraldice, accesorii vestimentare și monede.

I. ISTORICUL MONUMENTULUI

Pe teritoriul actualului sat Pitaru (jud. Dâmbovița), în cătunul Nucești, fostul sat Strâmbeanu (Fig. 1), nu departe de cunoscutul palat brâncovenesc din comuna Potlogi, se află Biserica Strâmbeanu, ce poartă hramul „Adormirea Maicii Domnului”. Așa cum o dovedește numele, edificiul a aparținut unei familii de boieri proprietară de moșii în zonă în perioada secolului al XVIII-lea, cu un istoric insuficient reliefat istoriografic¹. Forma și compoziția planului plasează edificiul în aceeași epocă, dar, dată fiind simplitatea elementelor decorative², nu a fost exclusă nicio încadrare anterioară.

Compartimentată conform structurii unui lăcaș de cult specific epocii, cu pridvor, element aproape nelipsit încă de la mijlocul secolului al XVII-lea, continuat de pronaos, naos și altar, Biserica Strâmbeanu se definește

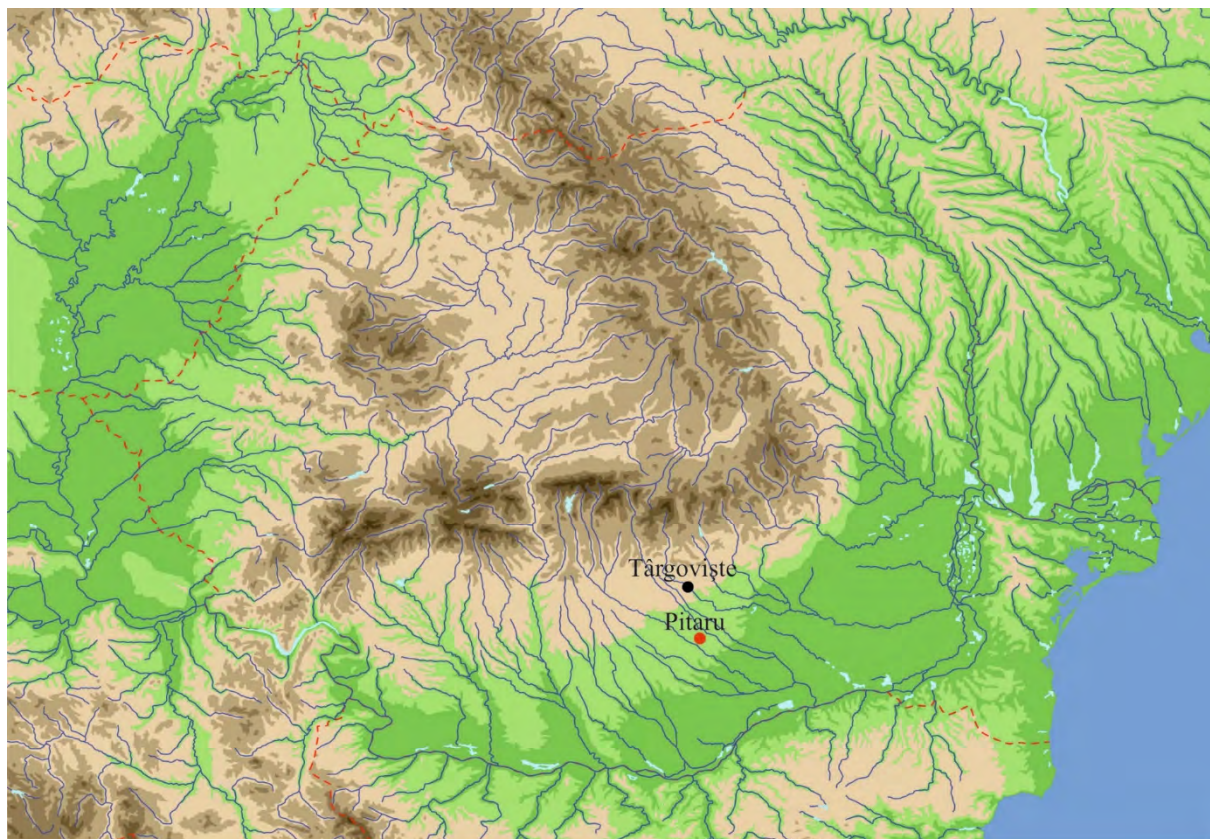
prin simplitate și armonie a proporțiilor (Fig. 2/1–2). Pridvorul deschis este delimitat de patru coloane cilindrice și doi stâlpi adosați peretelui de est. Arcadele, în formă de acoladă, sprijinite pe aceste coloane din cărămidă, ne trimit cu gândul la biserica Surpatele (jud. Vâlcea), clădită de Doamna Maria a lui Constantin-Vodă Brâncoveanu, sau la pridvorul bisericii Strehaia (jud. Dolj), de asemenea dintr-o epocă târzie.

Pronaosul, de formă dreptunghiulară, păstrează pe pereții de vest și sud pictura în frescă a ctitorilor și face trecerea în naos prin doi stâlpi masivi de zidărie. Turla de pe naos, cu ferestre cât toată înălțimea ei, este zvultă și adaptată perfect proporțiilor modeste ale bisericii, ceea ce conferă acesteia un echilibru estetic și o eleganță aparte. Ușa de la intrarea în biserică, inclusiv ancadramentul definit în partea sa superioară de o arcadă trilobată, este din lemn și pare a fi cea originală.

¹ Lecca 1937, p. 495. Informațiile lacunare din literatura de specialitate ne pot permite, până la noi cercetări arhivistice, doar considerații generale privind familia Strâmbeanu. Foarte probabil ca familia de boieri dâmbovițeană să fie înrudită cu familia boierilor Strâmbeanu din județul Gorj, menționată documentar încă din secolul al XVI-lea.

Reconstituirea modalității prin care ctitorii de la Pitaru au ajuns în arealul Curții Domnești de la Potlogi nu poate prinde contur decât cu sprijinul unor surse documentare.

² Ghika Budești 1933, p. 51–52.



1



2

Figura 1. 1. Poziția geografică a satului Pitaru, com. Potlogi, jud. Dâmbovița; 2. Satul Strîmbeanu (azi Pitaru) pe harta „Wallachia – Second military survey of the Habsburg Empire (1806–1869)” / 1. Pitaru village, Potlogi commune, Dâmbovița County – geographical position; 2. Strîmbeanu village (nowadays Pitaru) on the „Wallachia – Second military survey of the Habsburg Empire” map (1806–1869”).



1



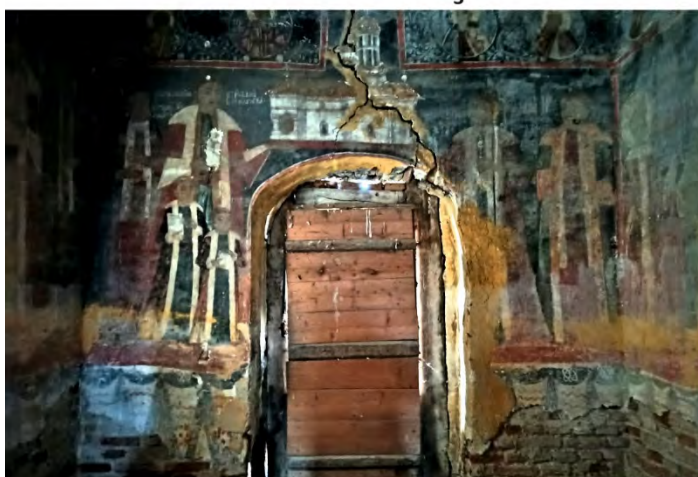
2



3



4



5



6

Figura 2. 1. Biserica în timpul restaurării (2020), vedere dinspre est; 2. Fațada vestică a bisericii; 3. Detaliu tablou votiv: jupan Ștefan Strâmbeanu și jupanița Ilinca Strâmbeanu; 4. Detaliu tablou votiv: jupan Mihail Strâmbeanu și jupanița Zamfira Strâmbeanu; 5. Vedere de ansamblu a tabloului votiv, peretele vestic al pronaosului; 6. Detaliu tablou votiv: peretele sudic al pronaosului: jupan Ianache Strâmbeanu și jupanița Bălașa Strâmbeanu / 1. The church during the restoration (2020) – view from the east; 2. The western façade of the church; 3. Detail of the votive painting: Boyar Ștefan Strâmbeanu and Lady Ilinca Strâmbeanu; 4. Detail of the votive painting: Boyar Mihail Strâmbeanu and Lady Zamfira Strâmbeanu; 5. General view of the votive painting on the western wall of the narthex; 6. Detail of the votive painting on the southern wall of the narthex: Boyar Ianache Strâmbeanu and Lady Bălașa Strâmbeanu.

Restaurări de anvergură asupra bisericii Strâmbeanu, precum adaosuri sau repictări ale frescei, nu au avut loc, după cum o dovedesc și notele de arhivă³. De amintit, totuși, ar fi starea de conservare a bisericii înregistrată în jurul anului 1933 de un reprezentant al Comisiunii Monumentelor Istorice, însărcinat cu efectuarea relevului, care a constatat dezastrul în care se afla biserica – monument istoric: „*părăsită și cu geamurile sparte din care cauză ciorile și-au făcut cuib în interior*”⁴. Timpul pare să fi stat în loc, întrucât, după aproape un secol, aflată în prag de restaurare, biserica te întâmpină cu același decor.

Pictura este executată în tehnica *fresco* și, după toate indiciile, a fost executată la puțin timp după zidirea edificiului. Inscripția zugrăvită în pridvor, deasupra ușii de intrare, nu mai poate fi deslușită în prezent. De altfel, încă din perioada anilor '20 existau dificultăți în acest sens⁵. Cu toate acestea, indicii privind vechimea bisericii au fost desprinse dintr-o serie de inscripții identificate la nivelul bisericii⁶ și confirmate, ulterior, de noi cercetări⁷. În acest context, menționăm demersul arhitectului Teodor Comșa Dolinski, autorul relevelor din anul 1938, care atrăgea atenția că prin descifrarea textului de la Sfânta Masă a Altarului „*s-au aflat anul întemeierii acestui sfânt locaș care au fost la anul 1757....maiu ziua 1*”⁸. Continuând cercetarea în aceeași direcție, preciza că, în pisană zugrăvită în pridvor, deasupra ușii de intrare în biserică, și în textul de pe peretele din zona proscomidiei „*cetitusau cu multă strădanie leatul 7267 adică anul creștinesc 1759 când cu mila Domnului Dumnezeu atotputernicul sau sfârșit zugrăveala sfântului locaș*”⁹. O vârstă mai veche a ridicării bisericii este plasată de unii autori între anii 1722–1727¹⁰, dată preluată aproximativ și în Lista Monumentelor Istorice, 1722–1730.

Cercetarea arheologică are menirea, în cazul de față, mai cu seamă, să completeze, pe cât posibil, unele din lacunele legate de anul edificării lăcașului de cult și să ofere noi informații privind ctitorii bisericii¹¹. De aceea, un rol important în clarificarea acestei chestiuni îl are pictura din pronaos, unde sunt zugrăviți membrii familiei Strâmbeanu. Rezultatele săpăturii arheologice, precum și cele desprinse din studiul antropologic al osemintelor, corelate cu

informațiile oferite de tabloul votiv al bisericii, constituie elementele pe care se întemeiază analiza noastră.

Pictura, contemporană cu construcția bisericii, este foarte valoroasă. Motivele decorative folosite sunt cele cunoscute în epocă: laleaua, trandafirul, garioaia, prinse în rețele. Din acest ansamblu, un loc deosebit îl ocupă tabloul votiv, pictat în pronaos¹². Pe peretele de vest, în plan central, sunt redați *jupan Mihai Strâmbeanu, biv vel clucer za arie și jupanița ego Ilinca*, în poziție de ctitori, ținând macheta bisericii. Aceștia sunt însoțiți de *Zamfira jupanița*, cea dintâi soție a lui Mihai, zugrăvită în dreapta lui, și *jupan Ștefan Strâmbeanu brat ego*, în stânga Ilinței, cea de-a doua soție. Copiii *Ioan* și *Grigore*, conform poziționării și staturii lor, sunt probabil fii ai jupanului Mihai Strâmbeanu. Reprezentarea tabloului votiv continuă pe peretele de sud al bisericii unde sunt zugrăvite alte două personaje, cu siguranță membre ale aceleiași familii, *jupan Ianașche Strâmbeanu și jupanița ego Bălașa*¹³ (Fig. 2/3–6). Personajele din această zonă apar ca fiind în vârstă, spre deosebire de ctitori, ale căror trăsături indică tinerețe. Din informațiile desprinse atât din analiza tabloului votiv, cât și în timpul cercetărilor arheologice, reiese faptul că acestea, cel mai probabil, au fost adăugate mai târziu în tabloul votiv, fiind urmași ai lui Mihai Strâmbeanu. Nu excludem ipoteza ca Ianașche să fie minorul Ioan, redat în fața ctitorului, ca fiu.

Lipsa unor studii privind genealogia familiei Strâmbeanu, imposibilitatea descifrării pisaniei pictată în pridvor, incertitudinile legate de anul fondării bisericii sunt neajunsuri pe care am încercat să le surmontăm parțial prin cercetări arheologice¹⁴.

II. CERCETĂRILE ARHEOLOGICE

Cercetarea arheologică de tip preventiv a fost efectuată în vederea realizării proiectului *Restaurarea, consolidarea și punerea în valoare cultural-turistică a monumentului istoric Biserica „Adormirea Maicii Domnului” de la Pitaru, jud. Dâmbovița*, beneficiari fiind Primăria din comuna Potlogi și Arhiepiscopia Târgoviștei¹⁵. Astfel, în perioada decembrie

³ Arhiva INP.

⁴ Arhiva INP.

⁵ Într-un chestionar, datat 1921, solicitat primăriei de către Comisiunea Monumentelor Istorice în vederea identificării stării de conservare a Bisericii Strâmbeanu, aflăm că pisană era indescifrabilă, iar anul fondării necunoscut, conform datelor din Arhiva INP.

⁶ Arhiva INP.

⁷ Arhiva de relevee a Departamentului de Istoria și Teoria Arhitecturii și Conservarea Patrimoniului din cadrul Universității de Arhitectură și Urbanism „Ion Mincu” din București: Biserica „Adormirea Maicii Domnului” (Strâmbeanu), (DB-II-m-A-17645)/<https://relevee.uauim.ro/m2/> (ultima accesare 31.03.2021).

⁸ Arhiva de relevee Planșa: Rv.008.07: Inscripție Sfânta Masă.

⁹ Arhiva de relevee Planșa: Rv.008.01: Planul bolților, planul parterului, planul turlei și acoperișul.

¹⁰ Administratiunea Cassei Bisericii 1909, dată preluată și în Stoicescu, Oproiu 1983, p. 182.

¹¹ Lecca 1899, p. 456–457.

¹² În momentul începerii cercetării arheologice, fresca era murdară, în multe zone fiind ștersă și degradată. În aceste condiții, inscripțiile aferente imaginilor ctitorilor erau, pe alocuri, greu lizibile.

¹³ Inscripții redată și în Oproiu 2004, p. 176, dar incomplet, fără mențiunea sau traducerea inscripției mesei altarului, fundamentală pentru datarea bisericii.

¹⁴ Asupra unor ipoteze de lucru care s-au desprins în urma cercetării, ce privesc unele informații de natură istorică și care nu au fost incluse, din motive obiective, în studiul de față, vom reveni într-o intervenție istoriografică viitoare.

¹⁵ Cercetarea arheologică preventivă, efectuată sub egida Complexului Național Muzeal „Curtea Domnească” Târgoviște, deși obligatorie în cadrul unui proiect de asemenea importanță, nu a fost inclusă în ansamblul lucrărilor de restaurare avizate de Ministerul Culturii. Cercetarea a avut loc exclusiv ca urmare a solicitării comunei Potlogi (jud. Dâmbovița). Aceste situații se cer mai bine soluționate în cadrul comisiilor de specialitate de pe lângă Ministerul Culturii, precum Comisia Națională a Monumentelor Istorice. Cercetarea arheologică a

2019 – ianuarie 2020, s-a efectuat cercetarea arheologică preventivă¹⁶, săpăturile având loc atât la exteriorul cât și la interiorul bisericii. La acest monument nu au avut loc cercetări arheologice anterioare¹⁷.

Conform proiectului de cercetare și implicit a metodologiei de lucru specifică cercetării unui complex ecleziastic, s-au trasat două secțiuni magistrale în interior, după cum urmează: în naos s-a deschis secțiunea 1 (S.1), dispusă în axul longitudinal al bisericii, deci orientată est-vest, și secțiunea 2 (S.2), orientată nord-sud, între absidele laterale. La exterior au fost trasate trei casete (C.1, C.2, C.3), dispuse în axul absidelor laterale și absidei naosului, în continuarea secțiunilor din interior (Fig. 3).

II.1. Cercetările din exteriorul bisericii

Din cauza stării generale de conservare a bisericii, care prezenta numeroase fisuri în zidărie, în special în zona absidelor laterale și cea a altarului, s-au trasat trei casete (C.1–C.3). Scopul principal a fost să se observe dacă fisurile se prelungesc și în zona fundațiilor, dar și să se stabilească elementele de morfologie a zidăriilor, precum și cota maximă de fundare. S-a urmărit, de asemenea, identificarea eventualelor vestigii mai vechi decât biserica actuală.

În general, stratigrafia surprinsă în cadrul celor trei casete executate la exterior este aceeași, în sensul că profilurile stratigrafice sunt afectate de săpărea unor gropi de morminte recente, precum și de săpărea unor gropi pentru reînhumarea osemintelor vechi. Mai precis, gropile de reînhumare recente sunt foarte apropiate de zidurile bisericii, în săpătură fiind surprinse în context secundar mai multe oseminte umane.

S-a evidențiat faptul că fisurile zidăriei bisericii continuă și în zonele de fundație, s-au identificat cotele de călcare din secolele XVIII–XIX, respectiv, cotele de fundare ale bisericii, necesare proiectului de restaurare.

Într-un mic segment din profilul nordic al șanțului perimetral efectuat de restauratori, au fost observate urmele unui nivel de călcare exterior, ce nu a mai fost reperat în altă parte, constând dintr-un pavaj sau, mai curând, o bordură care era dispusă în jurul bisericii, alcătuită din cărămizi de format hexagonal, caracteristice secolului al XVIII-lea. Bordura era așezată pe un pat de mortar de 0,04 m. Față de cota actuală de călcare, această bordură se află la cota de -0,50 m. Sub acest pat de mortar se observă nivelul de construcție a bisericii, sub forma

unui nivel compact de mortar, cărămidă spartă, pietre, nisip etc. Din cauza deselor reînhumări, efectuate la mică distanță de zidurile bisericii, acest nivel de construcție nu a mai fost surprins în alt loc.

În general, cota de călcare actuală surprinsă la exteriorul obiectivului cercetat este mai ridicată cu -0,50 m față de primul nivel de călcare din secolul al XVIII-lea. La partea superioară se află un strat de beton armat, gros de cca 0,06 m, identificat numai spre sud, ce suprapune un strat/pat de nisip și pietriș, gros de cca 0,16 m. La rândul său, acest nivel se situează deasupra unui strat de pământ amestecat cu resturi de materiale de construcție (mortar, fragmente de cărămizi). Dată fiind atât grosimea depunerii, cât și conținutul său, considerăm că aceasta aparține unui nivel de refacere, executat la sfârșitul secolului al XIX-lea¹⁸. Sub acest nivel se află un strat subțire de pământ gălbui, curat, care suprapune nivelul steril.

În exteriorul bisericii, talpa fundației a fost identificată la adâncimea de -1,10 m. Gropile de morminte surprinse în cele trei casete străpung nivelul de refacere de la sfârșitul secolului al XIX-lea, fiind databile, prin urmare, în secolul al XX-lea.

C.1/ALTAR (C.1/A): 1,20 × 1,20 m; ad = -1,10 m; trasată perpendicular pe zidul absidei centrale, cu scopul de a surprinde nivelul de construcție, talpa fundației, eventuale construcții sau înmormântări; la cota de -0,90 m a apărut un craniu, parte a unui proces de reînhumare¹⁹.

C.2/ABSIDĂ SUD (C.2/AS): 1,00 × 1,00 m; ad = -1,10 m; trasată perpendicular pe zidul absidei sudice, cu scopul de a surprinde nivelul de construcție, talpa fundației, eventuale construcții sau înmormântări; în această zonă s-au evidențiat urme de reînhumări, determinate de construirea unor cavouri la mică distanță de zidurile bisericii. La adâncimea de -0,60 m, în umplutura unei gropi de mormânt, în context secundar, fără legătură cu înhumatul, a fost descoperită o monedă perforată de tip denar Patrona Hungaria, emisă de Ferdinand I de Habsburg (1526–1564) în anul 1555; diametru 14 mm, greutate = 0,15 g²⁰.

C.3/ABSIDĂ NORD (C.3/AN): 1,50 × 1,10 m; ad = -1,20 m; trasată perpendicular pe zidul absidei nordice, cu scopul de a surprinde nivelul de construcție, talpa fundației, eventuale construcții sau înmormântări; la cota de -1,10 m au apărut membrele inferioare ale unui schelet uman, probabil secolele XIX–XX.

unui monument istoric/de arhitectură *face parte* din proiectul de restaurare, nu doar îl precede sau însoțește pe parcursul lucrărilor.

¹⁶ Echipa de cercetare a fost formată din arheologii: Florin Gabriel Petrică (responsabil științific), Minodora Cărciumaru și Mihai Claudiu Năstase.

¹⁷ La sosirea echipei de cercetare, s-a constatat trasarea unor șanțuri în cadrul șantierului de restaurare, după cum urmează: un șanț lat de 0,60 m și adânc de 0,60 m, de jur împrejurul fundațiilor bisericii, iar în interior, trei șanțuri, cu aceleași dimensiuni, orientate nord-sud, dispuse la vestul pronaosului, estul și vestul naosului. Scopul a fost acela de armare a soclului bisericii. S-au întrerupt lucrările și s-au demarat cercetările arheologice pentru a se putea observa dacă au fost afectate straturi arheologice importante.

¹⁸ Deasupra ferestrei din axul absidei altarului există un fragment de tencuială, pe care se incizase în materialul încă moale, data unui an, din care astăzi se mai păstrează doar ultimele cifre, un 9 și un 7. Este vorba, cel mai probabil, de anul 1897, când s-au efectuat unele reparații la biserică, inclusiv retencuirea întregii fațade.

¹⁹ La trasarea unităților de cercetare, s-a ținut cont astfel încât axul casetelor din exterior să corespundă cu cel al secțiunilor trasate în interior.

²⁰ Monedele descoperite în cadrul cercetărilor au fost identificate de către dr. Aurel Vilcu, cercetător științific I la Institutul de Arheologie „Vasile Pârvan” din București, căruia îi mulțumim și pe această cale.

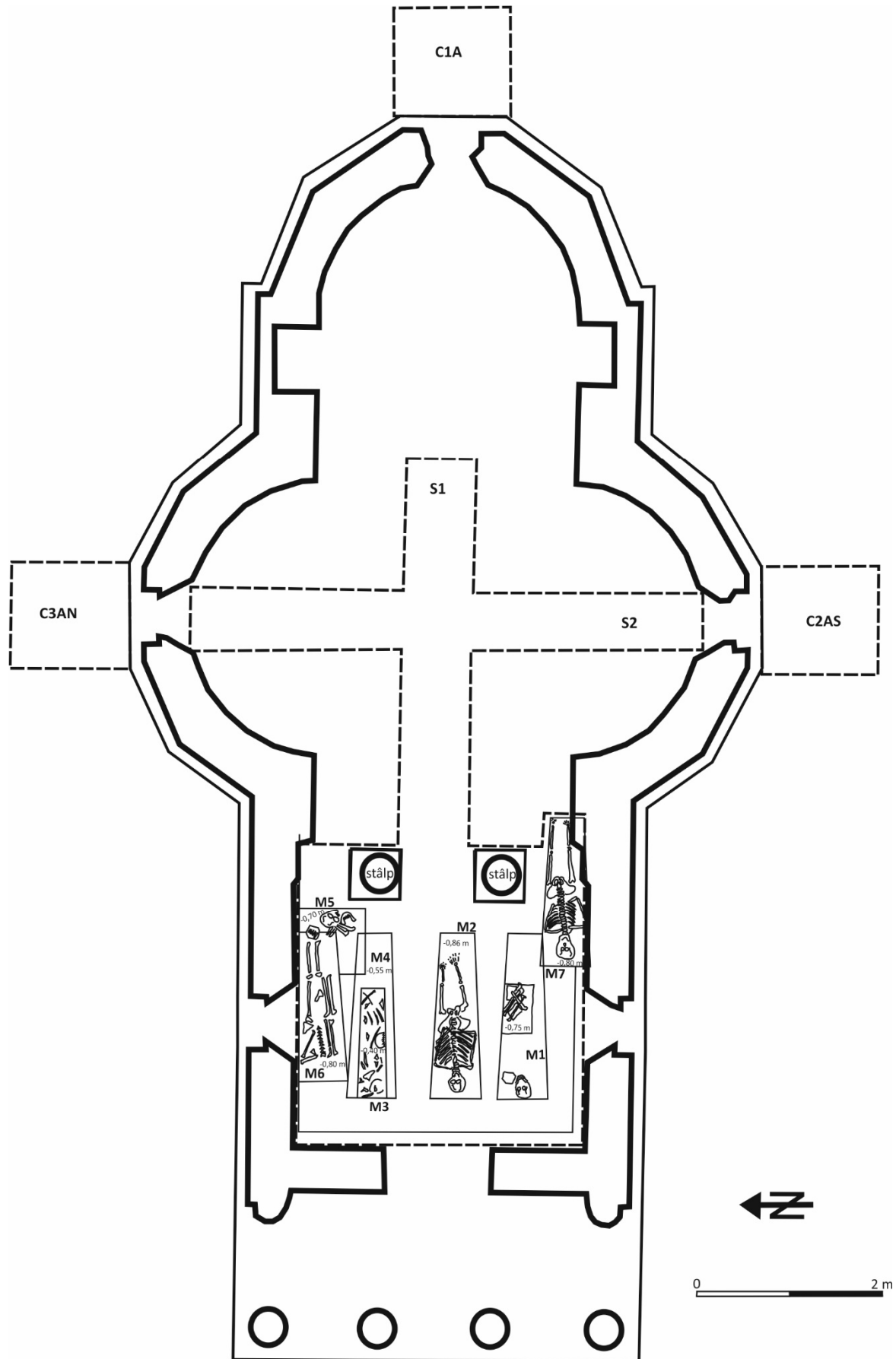


Fig. 3. Planul general al secțiunilor arheologice / General plan of the archaeological trenches.

II.2. Cercetările din interiorul bisericii

II.2.1. Naosul

În interior au fost trasate două secțiuni, dispuse în cruce, cu scopul principal de a surprinde relațiile stratigrafice, eventuale construcții, înmormântări sau alte complexe arheologice.

S.1: 7,50 × 0,80 m; ad = -1,10 m; trasată vest–est în axul longitudinal al bisericii, traversând naosul și pronaosul între catapeteasmă și ușa de intrare în biserică;

S.2: 5,50 × 0,70 m ad = -1,10 m; trasată nord–sud între cele două abside laterale ale naosului.

Stratigrafia generală. Pavajul interior al bisericii era alcătuit din cărămidă (26 × 14 × 5 cm) și lespezi de piatră (58/60 × 58/60 cm) dispuse intercalat, așezate pe un pat de mortar gri, gros de 4 cm. Sub patul de mortar exista o depunere de cca 0,20 m de moloz, mărunț, amestecat cu fragmente de cărămidă. Presupunem că această depunere este rezultatul operațiunilor din momentul construcției bisericii. Solul steril se situează la cota de -1,00 m. În exterior, din cauza reînhumărilor efectuate chiar lângă zidurile bisericii, nivelul de construcție al bisericii a fost mai greu de identificat. Talpa fundației, surprinsă în axul absidei de sud, este la cota de -1,10 m față de pavajul interior și la -0,75 m față de umărul fundației, zidărie retrasă către interiorul bisericii cu cca 0,08 m. Talpa fundației bisericii, surprinsă în axul absidei de nord, este de -0,70 m raportată la cota de călcare a interiorului și la -0,35 m față de umărul fundației, retrasă către interior cu 0,06 m. Rosturile de mortar dintre cărămizile fundației sunt de 0,04 m.

Nu s-au interceptat niveluri mai vechi de construcție, alte urme materiale, artefacte sau înhumări care să permită ipoteza că pe același loc a mai existat un alt lăcaș de cult, de zid sau de lemn. Cărămizile de pavaj au aceleași dimensiuni cu cele ale zidăriei bisericii. A fost identificat și un rând de cărămidă de alt format, așezat pe lângă curbura absidelor (29 × 13 × 5 cm).

II.2.2. Pronaosul

După executarea săpăturilor din exteriorul bisericii și din naos, începând cu luna ianuarie 2020 a fost reluată săpătura arheologică în pronaos, singura zonă necercetată care mai putea oferi informații cu privire la eventualele înhumări ale familiei Strâmbeanu, după cum sugerează numele celor pictați în tabloul votiv, pe pereții de vest și sud ai pronaosului. După înregistrarea fotografică și desenul pavajului de piatră și cărămidă, S.1, trasată inițial în naos, a fost continuată în pronaos, până în momentul apariției primelor oseminte umane, care ne-a prilejuit concluzia și întemeiat decizia că este necesară cercetarea

exhaustivă a întregii zone prin deschiderea în suprafață a unității de cercetare. După îndepărtarea pavajului, a apărut un nivel compact de pământ amestecat cu nisip, var și cărămizi sparte, precum și unele fragmente de oseminte umane. Acest fapt a indicat că trebuie să ne așteptăm și la prezența unor morminte deranjate sau reînhumări.

Pronaosul este de dimensiuni mici (9 mp), având lungimea de 3,30 m pe laturile de est și vest și 2,70 m pe sud și nord. Au fost identificate două amprente de sicrie de lemn în jumătatea de sud a pronaosului și două amprente de gropi de înhumare, mari și neregulate, în jumătatea de nord. Ulterior, după adâncirea nivelului de săpătură, s-au evidențiat și în partea nordică, parțial însă, urmele a trei sicrie de lemn, două de persoane adulte și unul mai mic, de copil. După adâncirea săpăturii până la cotele de relevare a amprentelor sicriilor de lemn și a osemintelor umane răvășite (-0,30 m), au fost descoperite în total șapte gropi de înhumare/reînhumare, cuprinzând osemintele mai multor indivizi²¹. Dintre acestea, două morminte au fost surprinse intacte (M.2 și M.7), iar unul deranjat parțial (M.6) (Fig. 4). În colțul de nord-est al pronaosului, funcționând cel mai probabil în secolele XIX–XX, a fost amenajat locașul unei cristelnițe, din structură păstrându-se doar suportul de cărămidă al cazanului. Din interiorul ei au fost recuperate mai multe materiale, în special părți componente din cădelnițe.

II.2.3. Mormintele din pronaos

M.1: Ad. -0,75 m. Mormânt deranjat puternic de o groapă de reînhumare, practică în zona mediană, unde au fost depuse mai multe oseminte. Se păstrau vizibile amprente formei sicriului din lemn. Au fost identificate prin analiză antropologică resturile de la cinci indivizi (doi adulți de sex feminin și trei copii). Fără inventar (Fig. 4; 5/1).

M.2: Ad. -0,85 m. Adult (femeie). Amprentă a sicriului de lemn vizibilă. Decubit dorsal; brațele îndoite și aduse pe abdomen; picioarele întinse; orientare V–E (Fig. 4; 5/2).

Inventar: a) patru bumbi globulari de argint în stare de conservare precară, care nu au putut fi conservați și restaurați, găsiți în zona toracică; b) monedă, de argint, starea de conservare foarte rea, imposibil de identificat, descoperită în zona bazinului.

M.3: Ad. -0,40 m. Urme de sicriu de lemn. Suprapune M.4. Au fost identificate prin analiză antropologică resturile de la doi indivizi (copii). Poziția și orientarea nu au putut fi stabilite. Fără inventar (Fig. 4; 5/3).

M.4: Ad. -0,55 m. Este suprapus de M.3. Groapă de reînhumare, însă au fost observate și urme parțiale ale sicriului. Au fost identificate prin analiză antropologică resturile de la patru indivizi (un adult, doi adolescenți și un copil). Poziția și orientarea nu au putut fi stabilite. Fără inventar (Fig. 4; 5/3).

²¹Analiza antropologică a fost efectuată de către dr. Gabriel Vasile de la Institutul de Arheologie „Vasile Pârvan” din București. Vezi mai jos: Gabriel Vasile, *Analiza antropologică a resturilor scheletice descoperite*

în pronaosul bisericii „Adormirea Maicii Domnului” Strâmbeanu de la Pitaru (com. Potlogi, jud. Dâmbovița).

M.5: Ad. -0,70 m. Este o groapă de reînhumare care suprapune M.6. Au fost identificate prin analiză antropologică resturile de la doi indivizi (adult de sex feminin și copil). Poziția și orientarea nu au putut fi stabilite (Fig. 4; 5/4).

Inventar: a) copcă de bronz (15 mm, greutate 0,76 g), în asociere cu osemintele reînhumate (Fig. 6/5); b) fire metalice aurite de la veșminte; c) monedă de argint (para), emisă în timpul lui Ahmed III, la Misir (Egipt), anii 1703–1730; diametru 12 mm, greutate 0,12 g.; în partea vestică a umpluturii gropii (Fig. 6/4).

M.6: Ad. -0,80 m. Deranjat parțial. Decubit dorsal; brațele așezate pe bazin. Nu au fost identificate craniul și

femurul piciorului drept. Raportat la cotele de înhumare, M.6 este anterior lui M.5. Au fost identificate prin analiză antropologică resturile de la doi indivizi (adult de sex masculin și adolescent) (Fig. 4; 5/5).

Inventar: a) inel sigilar de argint; stare de conservare foarte bună; aflat în context secundar, în zona femurului lipsă; provine foarte probabil de la individul adult (Fig. 6/2).

M.7: Ad. -0,80 m. Adult (femeie). Decubit dorsal; brațele încrucișate pe abdomen; picioarele întinse; orientare V–E (Fig. 4; 5/6).

Inventar: a) inel sigilar din argint aurit; stare de conservare foarte bună; inscripționat cu numele „BĂLAȘA”; pe inelarul mâinii stângi (Fig. 6/1).

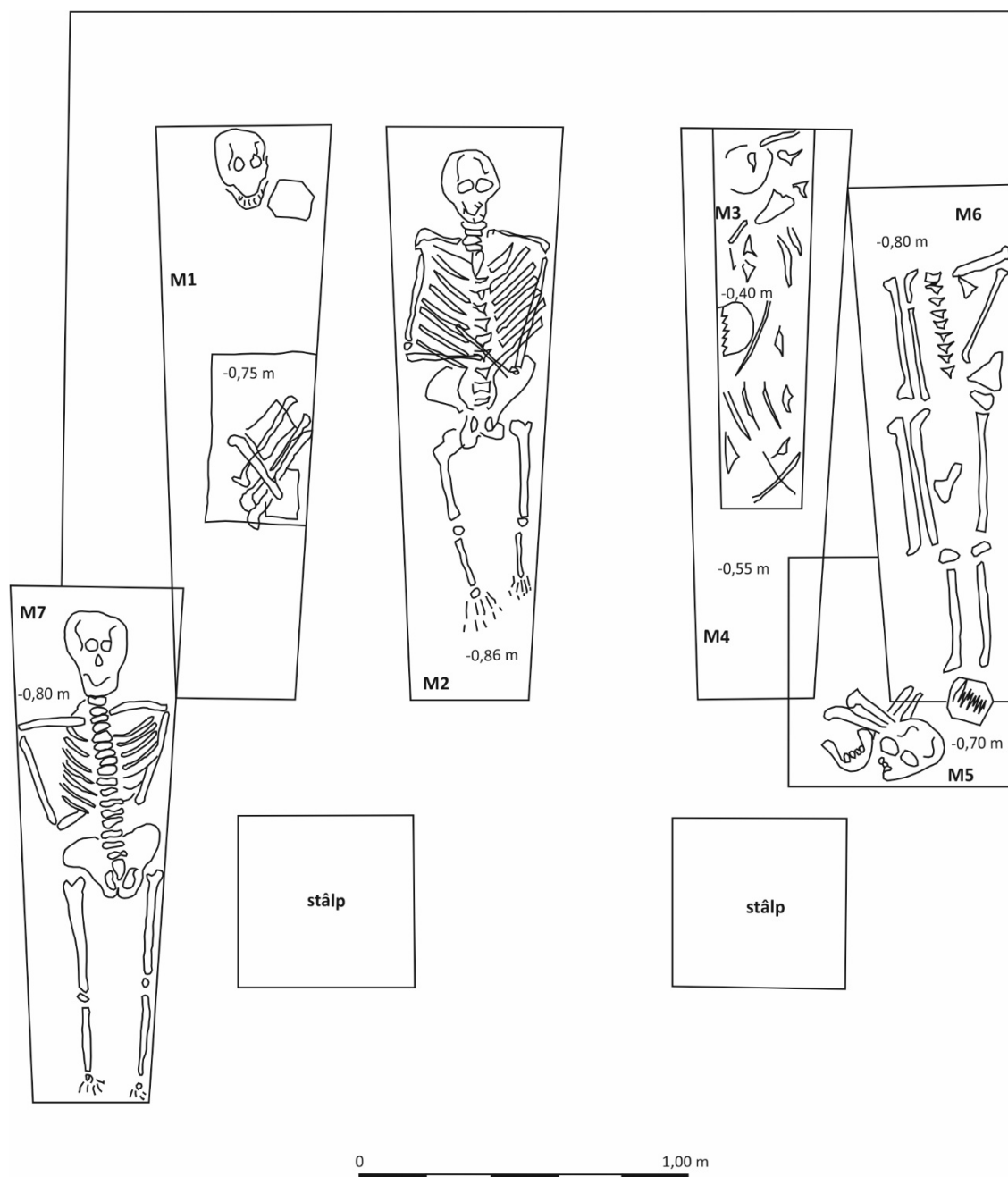


Figura 4. Planul amplasării mormintelor descoperite în pronaosul bisericii, detaliu / Detail of the general plan of the burials in the narthex of the chapel.



Figura 5. Foto complexe funerare: 1. M.1 (Mihail Strâmbeanu?); 2. M.2 (Zamfira Strâmbeanu?); 3. M.3 și M.4; 4. M.5 (Ilinca Strâmbeanu?); 5. M.6 (Ștefan Strâmbeanu?); 6. M.7 (Bălașa Strâmbeanu) / Photographs of the archaeological features: 1. Tomb 1 – Boyar Mihail Strâmbeanu (?); 2. Tomb 2 – Lady Zamfira Strâmbeanu (?); 3. Tombs 3 and 4; 4. Tomb 5 – Lady Ilinca Strâmbeanu (?); 5. Tomb 6 – Boyar Ștefan Strâmbeanu (?); 6. Tomb 7 – Lady Bălașa Strâmbeanu.

III. ANALIZA INVENTARULUI FUNERAR

Piese care compun mobilierul funerar, deși puțin numeroase (probabil și din cauza reînhumărilor), aruncă un con de lumină asupra personajelor înmormântate în biserica Pitaru. Patru dintre cele șapte complexe funerare conțineau inventar (M.2, M.5, M.6, M.7), acesta constând în obiecte de podoabă, accesorii vestimentare și monede. La podoabe încadrăm două inele sigilare – acestea fiind și cele mai spectaculoase piese descoperite cu ocazia

săpăturilor. Dintre accesorii vestimentare, semnalăm prezența unei copci, a patru bumbi și a unor fire metalice de la veșminte, în urma procesului de conservare păstrându-se doar copca. Monedele, probabil depuse ca obol funerar, au fost găsite în două morminte – o piesă greu identificabilă din cauza stării de conservare și o para, emisă în timpul sultanului Ahmed III (1703–1730). Fără legătură cu un complex anume, dar din umplutura gropii unui mormânt situat în afara bisericii, s-a mai găsit o monedă perforată din vremea lui Ferdinand I de Habsburg (1526–1564).

III.1. Obiectele de podoabă

III.1.1. Inele sigilare

Inelul din M.6. Dimensiuni: 16/18 mm diametrul interior, 19/21 mm diametrul exterior, grosime maximă a chatonului 1,5 mm, greutate 5,87 g (Fig. 6/2). Inel de tip sigilar, realizat din argint, prin tehnica turnării. Chatonul, de formă ușor ovală marcată printr-o serie de puncte, prezintă central o cruce foarte bine definită, cu urme de smalt negru pe traseul inciziilor. La baza ei, un element vegetal, asemănător unor frunze, inspiră același decor prezent pe chatonul celui de-al doilea inel descoperit. În spațiul liber, din zona brațelor crucii, sunt marcate patru inițiale ce par a indica numele aceleiași familii – Strâmbeanu: **R**, **U** și alte două semne, posibil litere mici de mână: **t** și **b**. Inscripția, prin modul de execuție, denotă acuratețe și simplitate. Inelul este atribuit unei persoane adulte de sex masculin.

Un obiect asemănător cu cel din pronaosul bisericii Strâmbeanu a fost identificat printre descoperirile semnalate recent²², la Biserica Sf. Nicolae „Dintr-o zi” din București. Privit în ansamblu, deși pare mai vechi ca vârstă, inelul sugerează același tip de decorație, cruce redată central, cu litere chirilice inscripționate astfel încât să poată fi recunoscut deținătorul.

Inelul din M.7. Dimensiuni: 16/17 mm diametrul interior, 20 mm diametrul exterior, grosime maximă a chatonului 2 mm, greutate 4,26 g (Fig. 6/1). Inel sigilar, de mici dimensiuni, cu chatonul de formă octogonală. Decorația este proporționată, fără incizii de separare, în două registre. Partea superioară cuprinde indicația, scrisă pe două rânduri, BĂLAȘA, continuată de literele S și T. Sub această inscripție, sunt redată, probabil, semnele distinctive ale familiei Strâmbeanu: cruce, de mici dimensiuni, având la bază un element vegetal, de forma unor frunze pe care stau două păsări, redată în poziție de zbor. Literele R și B completează acest registru inferior. Inițialele S. T. R. B., scrise în chirilică, certifică apartenența inelului familiei ctitor a bisericii de la Pitaru, iar numele BĂLAȘA, o membră de seamă a acesteia, statut dovedit și de reprezentarea ei în pronaos, pe peretele de vest, alături de jupanul Ianache. Analiza antropologică a confirmat că inelul a aparținut unei persoane adulte, de circa 57 de ani în momentul decesului, de sex feminin.

Inelul a fost realizat prin tehnica turnării, din argint aurit și prezintă o uzură determinată de folosință. Privit în ansamblu, denotă acuratețe prin precizia inscripției din câmpul sigilar.

Piesa aparține, din punct de vedere tipologic, grupei de inele cu montura făcând corp comun cu veriga. Datat

în secolul al XVIII-lea, acest inel se înscrie într-o serie tipologică cu persistență îndelungată în timp²³.

Inelele sigilare erau purtate în epocă atât de persoane de sex masculin, cât și feminin, cu un anume statut social, după cum este și situația de față. Astfel de obiecte, realizate din materiale și tehnici variate, cu ornamentații diverse (vegetale, florale, geometrice etc.), au fost identificate, recent, în urma cercetărilor întreprinse la Biserica Sf. Vineri din incinta Curții Domnești din Târgoviște. Între acestea, două inele sigilare, din argint și argint aurit, particularizate cu indicații precum *Paraskeva* și *Vlădaia*, au aparținut unor jupăne care, cu siguranță, făceau parte dintr-o categorie reprezentativă pentru urbea târgovișteană a secolelor XVI–XVIII²⁴.

III.2. Accesorii vestimentare

III.2.1. Copcă, bumbi, fire metalice

Copca din M.5. Face parte din categoria numită „moș și babă”, exemplarul păstrat fiind „moșul” (Fig. 6/5). Piesa, de mici dimensiuni, este realizată din aramă modelată prin ștanțare și nu are pereche. Cârligul de prindere este sudat în două puncte de partea inferioară a rozetei, care îndeplinea un rol estetic. Din zona centrală a acesteia, marcată printr-o ușoară proeminență colorată, asemeni unei pietre, pornesc șase raze, care delimitează în registre distincte suprafața rozetei. Din păcate, starea precară de conservare a piesei împiedică identificarea unor eventuale însemne ale familiei Strâmbeanu.

Obiectul se înscrie în acele categorii de accesorii vestimentare care îmbină rosturile utilitare cu cele estetice, așa cum sunt, de pildă, unii bumbi și paftale prezente în alte descoperiri din epocă²⁵. Din categoria copcilor cunoaștem exemplare remarcabile, realizate din metale prețioase, împodobite cu email sau pietre scumpe²⁶, dar și piese mai modeste precum cea descoperită la biserica Strâmbeanu și datată în secolul al XVIII-lea.

III.2.2. Bumbi

Bumbii din M.2. Din păcate, starea precară (piesele distrugându-se în timpul procesului de conservare) ne împiedică să facem comentarii privind caracteristicile morfologice, dimensiunile, greutatea. Foarte probabil, făceau parte din categoria bumbilor globulari cu ureche de prindere circulară, lucrați din foiță de argint de puritate slabă. Asemenea piese, confecționate din metale și aliaje diverse, au în general o circulație îndelungată, din perioada medievală și până la începutul celei moderne, citarea analogiilor (în absența pieselor noastre) fiind de prisos.

²² Mulțumim pe această cale kolegei dr. Camelia-Mirela Vintilă, arheolog, Biroul Arheologie Preventivă și Sistematică (Muzeul Municipiului București), care ne-a adus la cunoștință această descoperire. Vezi și: <https://www.facebook.com/MuzeulCurteaVeche/photos/pcb.2910780565847596/2910780425847610/> (accesat la 03. 03. 2021).

²³ Dumitriu 2001, p. 153-154; Reabțeva 2014, p. 107-109.

²⁴ Cărciumaru, Olteanu 2019. Subiectul a fost atins și în prezentarea cu tema: *Inelul Jupăneiei Vlădaie. O descoperire arheologică și implicațiile ei istorice*, din cadrul simpozionului „Civilizație aulică și civilizație urbană în Moldova și Țara Românească”, Iași-Târgoviște, 11 februarie 2021.

²⁵ Bătrîna, Bătrîna 1986, p. 88-89; Ioniță 2002.

²⁶ Popescu 1970, p. 30.



Figura 6. 1. Inel din M.7, aparținând Bălașei Strâmbeanu; 2. Inel din M.6 (Ștefan Strâmbeanu?); 3. Monedă din C2, Ferdinand de Habsburg, 1555; 4. Monedă din M.5, Ahmed al III-lea (1703–1730); 5. Copcă din M.5 / 1. Ring from Tomb 7 that belonged to Lady Bălașa Strâmbeanu; 2. Ring from Tomb 6, possibly of Boyar Ștefan Strâmbeanu (?); 3. Coin from feature 2 issued by Ferdinand of Habsburg, 1555; 4. Coin from Tomb 5 issued by Sultan Ahmed III (1703–1730); 5. Clothing stitch from Tomb 5.

III.2.3. Fire metalice

Fire metalice aurite din M.5. Firele metalice aurite provin de la un articol vestimentar pe care-l purta individul din M.5. Suportul de țesătură nu s-a păstrat, însă copca prinsă între firele metalice cu siguranță îndeplinea rolul funcțional, acela de închidere a veșmântului respectiv. Decorul care însoțește obiectul ne ajută să atribuim aceste fire unei persoane de sex feminin. Resturi metalice provenite de la diverse țesături au fost recuperate și din alte contexte, cum este cazul celor descoperite în mormintele cimitirului de la Biserica Sf. Vineri din Târgoviște²⁷.

III.3. Monede

În total, au fost descoperite trei monede, una în timpul cercetărilor de la exteriorul bisericii, iar celelalte două în pronaos, asociate unor înhumări.

Prima dintre monede, descoperită în caseta 2, la adâncimea de -0,60 m, în umplutura unei gropi de mormânt, în context secundar, fără asociere directă cu înhumatul, este o monedă de tip denar, Patrona Hungaria, emisă de Ferdinand I de Habsburg (1526–1564) în anul 1555 (Fig. 6/3). Chiar dacă este perforată și provine din umplutura unei gropi de mormânt, depunerea sa ca obol

²⁷ Cărciumaru, Olteanu 2019; Vlad, Dumitrescu 2020; Trohani 2020.

în perioada emitentului ei poate fi discutabilă în primul rând din cauza absenței descoperirilor din secolele XVI–XVII la Pitaru. Cu toate acestea, se constată uneori utilizarea ca obol a unor monede mai vechi, care nu mai au valoare circulatorie-comercială, valoarea constând strict în metalul prețios. Acest tip monetar este întâlnit în Țara Românească și la 150 de ani după batere²⁸.

Celelalte două monede au fost descoperite în interiorul pronaosului, în asociere directă cu indivizii înhumați. Prima dintre ele, descoperită în interiorul sicriului M.2, este o monedă de argint, starea de conservare fiind foarte rea, deci imposibil de identificat emitentul, situată în zona bazinului. A doua monedă, tot de argint (para), emisă în timpul lui Ahmed III, la Misir (Egipt), anii 1703–1730²⁹ (Fig. 6/4), a fost găsită în partea vestică a umpluturii gropii. Considerăm că moneda este în asociere directă cu reînhumarea M.5 și nu poate fi interpretată în sensul datării perioadei de edificare a lăcașului de cult. În mod evident, moneda a avut o putere de circulare mai lungă în epocă³⁰.

IV. CONCLUZII

Deși nu foarte extinse, dar atingându-și pe deplin scopul, săpăturile de la biserica Pitaru au revelat fără echivoc că actualul monument nu a fost precedat de o construcție anterioară. Biserica a fost ridicată într-o singură etapă în secolul al XVIII-lea de către membrii familiei Strâmbeanu, așa cum indică și tabloul votiv. Datarea sa în perioada 1722–1727 (1730) considerăm că este eronată, nefiind folosite toate sursele documentare (precum anii de activitate ai ctitorului, inscripția în piatră a mesei altarului, existentă și vizibilă în prezent). Plecând de la aceste informații, se poate concluziona că biserica a fost edificată în anul 1757, când Mihai Strâmbeanu nu mai ocupa funcția de mare clucer de arie, iar pictura a fost realizată în anul 1760 de către artiștii zugravi Radu, lordache și Mihai, așa cum se și vede în pisană din altar. Pe locul respectiv nu s-au descoperit depuneri sau materiale arheologice aparținând altor epoci istorice, în ciuda faptului că pe latura sudică a bisericii a fost descoperit un denar Patrona Hungaria, emis de Ferdinand I de Habsburg (1555), ceea ce părea să ridice semne de întrebare privind existența unui lăcaș de cult mai vechi (cu cimitirul aferent) în perimetrul celui actual. Explicația constă în obiceiul reutilizării unor monede mai vechi ca obol funerar, acest tip monetar fiind întâlnit uneori în descoperiri din Țara Românească în contexte arheologice mai noi cu 150–200 de ani decât data înscrisă pe monedă.

În cursul investigațiilor arheologice desfășurate în

interiorul bisericii Strâmbeanu au fost descoperite și cercetate șapte gropi de înhumare/reînhumare, însă numărul complexelor funerare nu trebuie considerat și criteriu de stabilire a numărului de indivizi prezenți. Din cauza îngropărilor succesive practicate în aceeași suprafață, dar și a reînhumărilor, era dificil de precizat în faza incipientă a cercetării numărul total al acestora. Drept dovadă, în urma efectuării analizei antropologice a osemintelor și realocarea unor piese scheletice din cele șapte complexe funerare, s-a obținut un număr de 17 indivizi. Este evident că depunerile succesive efectuate în pronaosul lăcașului de cult de la Pitaru au influențat și modificat ordinea firească a înmormântărilor. Este foarte posibil, după cum ne arată mormintele nederanjate, ca gropile de înhumare descoperite să coincidă ca amplasare cu poziția ctitorilor în tabloul votiv.

De exemplu, în cazul M.1, dispus în partea de sud a pronaosului, lângă zid, și practicat la adâncimea de -0,75 m față de cota interioară de călcare a bisericii, nu s-a mai păstrat decât amprenta sicriului de lemn. În interiorul acestuia, s-a detașat o groapă de reînhumare, de dimensiuni reduse, al cărei contur era marcat de cărămizi, unde au fost depuse oseminte, fără inventar funerar. Același mormânt conținea și câteva fragmente dintr-un craniu. Cu excepția M.1 (răvășit și cu reînhumări), în fiecare dintre celelalte șase morminte (M.2–M.7) a fost identificat un schelet aproximativ complet. Totuși, doar resturile scheletice din M.2 și din M.7 provin de la câte un singur individ, aspect relevant și de observațiile antropologice.

În cazul M.3, aflat la cota de -0,40 m, arheologic a fost relevată existența unor oseminte de copii, după cum indica dimensiunea acestora, precum și cea a amprentei sicriului din lemn, unde se concentrau. Mormântul, fără inventar funerar, îl considerăm ca fiind ulterior lui M.4. Cât despre numărul indivizilor din M.3, antropologic, s-a confirmat existența a doi copii, cu vârste de aproximativ 2 și 10 ani, din care gradul de reprezentativitate era aproximativ complet pentru cel de 10–12 ani.

M.4 a fost practicat la cota de -0,55 m, în partea de nord a pronaosului, lângă M.2. Cele câteva oseminte răvășite, fără inventar funerar, au fost atribuite unui număr de doi indivizi, cu vârste de 2, respectiv 12 ani, a căror reprezentare este aproape completă.

M.5 a fost practicat în colțul de nord-est al pronaosului, la -0,70 m, unde ulterior a fost plasată o cristelniță. La partea superioară a gropii au fost găsite mai multe cărămizi, cel mai probabil aruncate peste osemintele provenind de la doi indivizi – un adult și un adolescent. În umplutura gropii, printre resturile umane, au fost descoperite o para otomană, emisă în timpul lui

²⁸ Vezi în acest sens, de pildă, situația de la Dridu – *La Metereze*, unde s-au descoperit monede, atât de la Ferdinand I de Habsburg cât și de la Ahmed III, precum și alte monede mai vechi utilizate ca obol în morminte mult mai noi: Nicolae, Popescu 1994–1995.

²⁹ Pentru paralele emise de Ahmed III, vezi: Vilcu 2009, p. 92.

³⁰ Vezi și alte descoperiri ale acestui tip monetar în Țara Românească la: Vilcu 2009, p. 210–211.

Ahmed III (1703–1730), o copcă și mai multe fire metalice aurite, provenind de la veșminte.

M.6 a fost plasat între M.4 și zidul de nord al bisericii, cota de înhumare fiind de -0,80 m. Printre osemintele deranjate, a fost descoperit un inel sigilar de argint. După poziția puțin diferită a sicriului, este posibil ca înhumarea să fie posterioară mormintelor M.1, M.2 și M.4. Dată fiind poziția și cota de înhumare a lui M.5, nu este exclus ca M.6 să fie anterior acestuia.

M.7 a fost dispus între stâlpul de sud ce marchează limita pronaos–naos și zidul de sud al bisericii, cota de înhumare fiind aceeași cu a lui M.6. Plasarea sa în acest loc arată faptul că înhumarea a avut loc după ocuparea spațiului din pronaos, dar în același timp dovedește și importanța persoanei decedate. Pentru a se introduce sicriul în spațiul respectiv, a fost nevoie să se spargă zidul bisericii circa 20 cm.

În mod cert, majoritatea înhumărilor efectuate în interiorul pronaosului aparțin membrilor familiei Strâmbeanu. Acest lucru este dovedit, în parte, de unele descoperiri arheologice de tipul inelelor sigilare, cu mențiuni și însemne revelatoare în ceea ce privește apartenența lor. Inelul inscripționat cu numele *Bălașa* argumentează că membrii familiei au fost îngropați acolo, cu atât mai mult cu cât reprezentarea jupaniței s-a păstrat în tabloul votiv, pe zidul de vest al bisericii. Cu siguranță, lăcașul de cult, în perioada sa de funcționare, cu preponderență în secolul al XVIII-lea, a avut un caracter privat.

Numărul oarecum mare de înmormântări efectuate într-un spațiu limitat a determinat în mod firesc numeroase perturbări. Aceasta este și cauza pentru care unele piese, precum podoabe sau monede, nu au mai fost găsite *in situ*. Inventarul funerar este slab reprezentat, surprinzător de sărac în comparație cu fastul costumelor zugrăvite în tabloul votiv: două inele sigilare, o copcă, fire metalice, două monede. Totuși, fără alte contribuții documentare, conținutul analizei obiectelor devine important în completarea informațiilor privitoare la istoria lăcașului și a familiei Strâmbeanu.

În lipsa unor note documentare de arhivă publicate, cercetarea arheologică a încercat să suplinească aceste lacune, contribuind, atât prin rezultatele obținute, cât și prin problematica ridicată cu acest prilej. Din păcate, nu întotdeauna dispunem de asemenea rezolvări sau de multe ori suntem nevoiți să admitem caracterul lor incomplet.

O întrebare firească desprinsă la finalul cercetării se referă la numărul foarte scăzut al pieselor de inventar. Fiind vorba despre o familie cunoscută în zonă, nu putem exclude ipoteza profanării lăcașului de cult, cândva, pe parcursul secolului al XIX-lea, fapt ce ar justifica situația arheologică înregistrată la nivelul anului 2020.

Un alt aspect relevant studiului se desprinde din analiza antropologică efectuată asupra osemintelor

rezultate din cele șapte complexe funerare. Pentru 10 din cei 17 indivizi identificați în total în biserica Strâmbeanu din Pitaru, au fost estimate vârste timpurii ale decesului³¹. Prezența numeroasă a copiilor și adolescenților, coroborată cu lipsa mențiunilor târzii din documente, ne conduce spre ideea unei dispariții rapide a descendenților acestei familii boierești în perioada epocii moderne.

Fiecare familie are rădăcinile ei, nu există familie fără trecut. Pornind de la această rațiune, credem că o amănunțită investigație documentară ar putea aduce elemente noi în ceea ce înseamnă misterioasa genealogie a familiei Strâmbeanu.

BIBLIOGRAFIE

- Administratiunea Cassei Bisearicii 1990 – Administratiunea Cassei Bisearicii, *Anuar*, București, 1909, p. 55–56.
- Arhiva INP – Arhiva Institutului Național al Patrimoniului, Dosar nr. 2652, Biserica Strâmbeanu, Pitaru, jud. Dâmbovița, 1921–1939.
- Arhiva de relevee – Arhiva de relevee a Departamentului de Istoria și Teoria Arhitecturii și Conservarea Patrimoniului/Universitatea de Arhitectură și Urbanism „Ion Mincu” București, Biserica „Adormirea Maicii Domnului” (Strâmbeanu), (DB-II-m-A-17645). Planșa: Rv.008.07: Inscriptie Sfânta Masă; Planșa: Rv.008.01: Planul bolților, Planul parterului, Planul turlei și acoperișul.
- Bătrîna, Bătrîna 1986 – L. Bătrîna, A. Bătrîna, *Obiecte de podoabă și accesorii vestimentare din cuprinsul necropolei din secolele XIV–XIX de la Niculițel (județul Tulcea)*, RMM 2, 1986, p. 80–93.
- Cârciumaru, Olteanu 2019 – M. Cârciumaru, Ghe. Olteanu, *Archaeological Finds at the “St. Vineri” Church from the Princely Court of Târgoviște. The Repertory of Personal Ornaments*, AnUVT 21, 2019, p. 123–136.
- Dumitriu 2001 – L. Dumitriu, *Der mittelalterliche Schmuck des unteren Donaubegebietes im 11.-15. Jahrhundert*, MNIR Monografii II, Bukarest, 2001.
- Ghika Budești 1933 – N. Ghika Budești, *Evoluția arhitecturii în Muntenia și Oltenia, III. Veacul al XVII-lea. Epoca de tranziție: domnia lui Matei Basarab*, BCMI 25, București, 1933.
- Ioniță 2002 – A. Ioniță, *Podoabe asociate cu monede în tezaure medievale din colecțiile Institutului de Arheologie „Vasile Pârvan”, în: Simpozion de Numismatică, Chișinău 13–15 mai 2001, Comunicări, studii și note*, București, 2002, p. 209–220.
- Lecca 1899 – O. George Lecca, *Familii boierești române*, București, 1899.
- Lecca 1937 – O. George Lecca, *Dicționar istoric, arheologic și geografic al României*, București, 1937.
- Nicolae, Popescu 1994–1995 – E. Nicolae, A. Popescu, *Descoperiri monetare de la Dridu, Jud. Ialomița*, BSNR 88–89, 1994–1995 (1998), 142–143, p. 291–296.
- Oproiu 2004 – M. Oproiu, *Inscripții și însemnări din județul Dâmbovița*, Vol. III, Târgoviște, 2004.
- Popescu 1970 – M. M. Popescu, *Podoabe medievale în Țările Române*, București, 1970.
- Reabțeva 2014 – S. Reabțeva, *Piese de podoabă și vestimentație din Moldova și Țara Românească în contextul relațiilor cultural-istorice (secolele XIV–XVII)*, Brăila, 2014.
- Stoicescu, Oproiu 1983 – N. Stoicescu, M. Oproiu (coord.), *Dicționar istoric al județului Dâmbovița*, Târgoviște, 1983.
- Trohani 2020 – G. Trohani, *Membri ai familiei Corbeanu și ale lor morminte din fosta biserică a Mănăstirii Cătălui*, CA 27, 2020, p. 441–463.
- Vîlcu 2009 – A. Vîlcu, *Moneda otomană în Țările Române în perioada 1687–1807*, Brăila, 2009.
- Vlad, Dumitrescu 2020 – I. M. Vlad, R. G. Dumitrescu, *Mahalaua*

³¹ 0,0–3,0 ani – patru atribuirii: M.1 (I.3; I.5), M.3 (I.2), M.4 (I.2); 3,0–12,0 ani – trei atribuirii: M.1 (I.4), M.3 (I.1), M.5 (I.2); 12,0–20,0 ani – trei

atribuirii: M.4 (I.1), M.4 (I.4), M.6 (I.2). Vezi mai jos: Gabriel Vasile, *Analiza antropologică (...)*.

